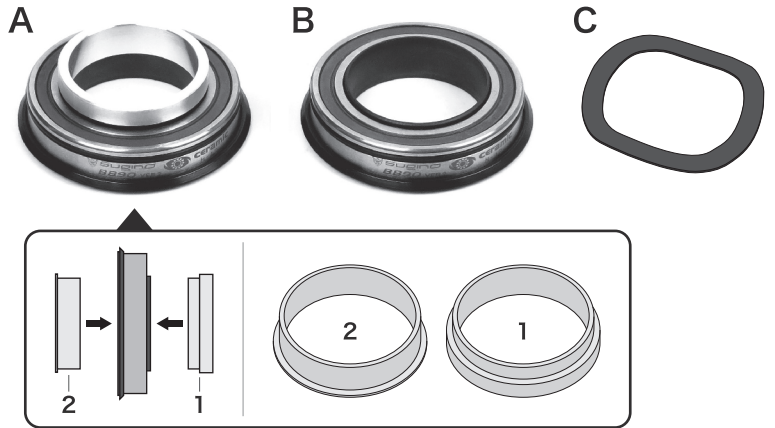
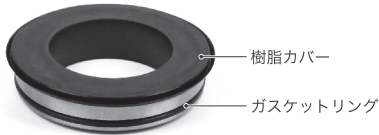
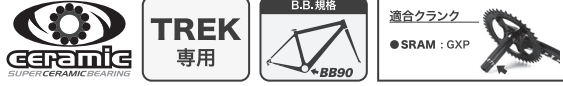


Sugino BB90-GXP SUPER CERAMIC Ver.2

TREK-BB90規格にSRAM-GXPクランクを取り付けるためのBBセット

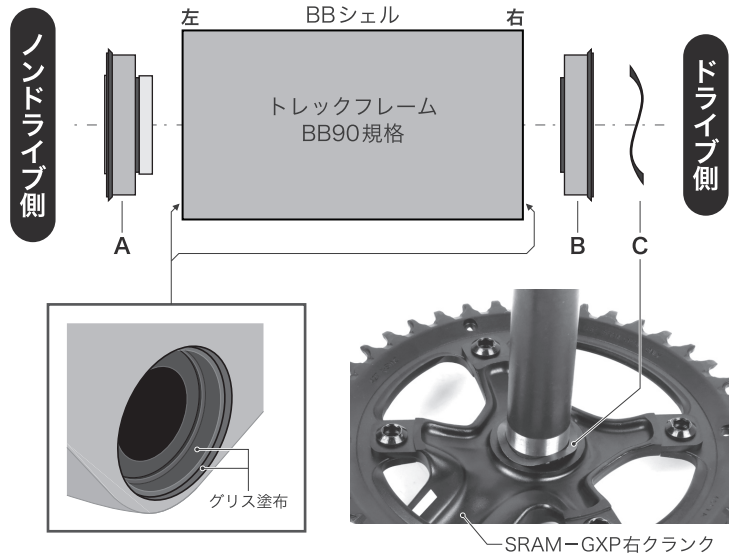


- <セット内容>
- A. スペーサー付きベアリングユニット
 - B. ベアリングユニット
 - C. ウェーブワッシャー



取り付け

- ① フレームのBB挿入部にグリスを塗布してください。
 - ② TREK純正品のBBと同じ手順でフレームに圧入してください。それぞれのベアリングユニットは取り付け側が決まっておりますので、下記に従い間違えないよう注意してください。
 - ノンドライブ側**
パーツAを使用します。圧入する前に、スペーサー1・2が嵌っていることを確認してください。
 - ドライブ側**
パーツBを使用します。
 - ③ **ドライブ側**
パーツCをSRAM-GXP右クランクのシャフトの一番奥まで入れてください。
 - ④ SRAMの取扱説明書に従ってクランクを取り付けてください。
- ※ガスケットリングが磨耗または破損している場合は交換してください。交換用ガスケットリングは別売りです。



取り外し

- ① SRAMの取扱説明書に従ってクランクを取り外してください。
- ② TREK純正品のBBと同じ手順で本製品を取り外してください。

安全のために必ずお守り下さい。

誤った取り付け方法では、部品の折損や重大な事故につながる恐れがあります。

点検・整備

- 乗車前には各所に緩みが無い点検し、必要に応じて増し締めをしてください。
- 定期的各部品のメンテナンスをしてください。

警告

- 適切な工具で適切な取り付けが行われなかった場合や自転車以外の用途に使用した場合、重大な事故につながる恐れがあります。
- マーキングや表面処理の変更、加工等の改造を行った場合、重大な事故につながる恐れがあります。
- 製品の取り付けや取り扱いに関して疑問のある方は販売店にご相談のうえ取り付けを行ってください。正しく取り付け及び調整をされなかった場合は、破損や重大な事故につながる恐れがあります。
- 取り扱い説明書はよくお読みになった後、大切に保管してください。

株式会社 **スキニ エンジンリング**
<https://www.suginold.co.jp/>

製品改良のため、仕様の一部を予告なく変更することがあります。ご購入等は弊社HPのお問い合わせフォームにて承っております。



分解厳禁

樹脂カバーは絶対に取り外さないでください。分解されると元に戻すことはできません。



OK

樹脂カバーのリップ



△**分解厳禁**：樹脂カバーは絶対に取り外さないでください。分解されますと元に戻すことはできず著しい性能低下や再起不能に陥り、尚且つ保証の対象外となります。

○水の浸入、グリスの溶け出し、シールの破損など、誤ったメンテナンスによる異常は製品寿命を著しく損ないますのでご注意ください。また、保証の対象外となります。

○樹脂カバーのリップ(外周部)は定期的にメンテナンスしてください。その際は表面の汚れを軽く拭き取り、粘度の低い湿式のチェーンルブ等を注油してください。

優れた防塵・防水性能によりベアリング内部はメンテナンスフリーでご使用いただけますので、分解作業は必要ありません。

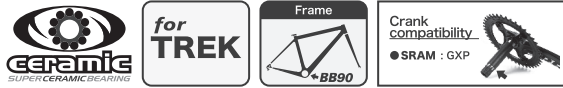
Sugino BB90-GXP SUPER CERAMIC Ver.2

BB set for SRAM-GXP crank on TREK-BB90

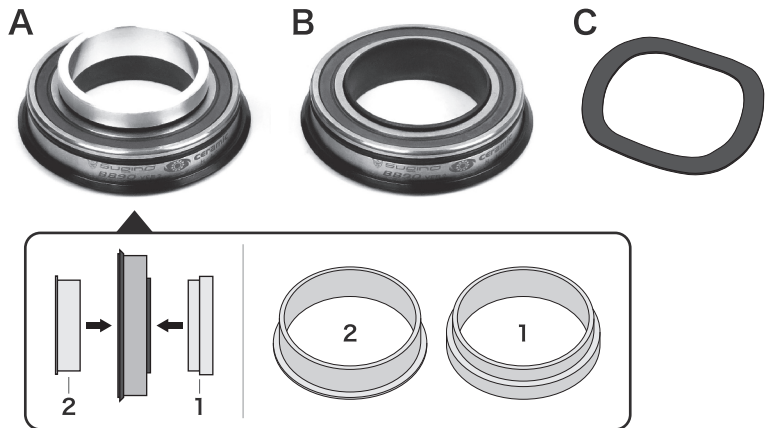


<Contents>

- A. Bearing unit with spacers
- B. Bearing unit
- C. Wave washer



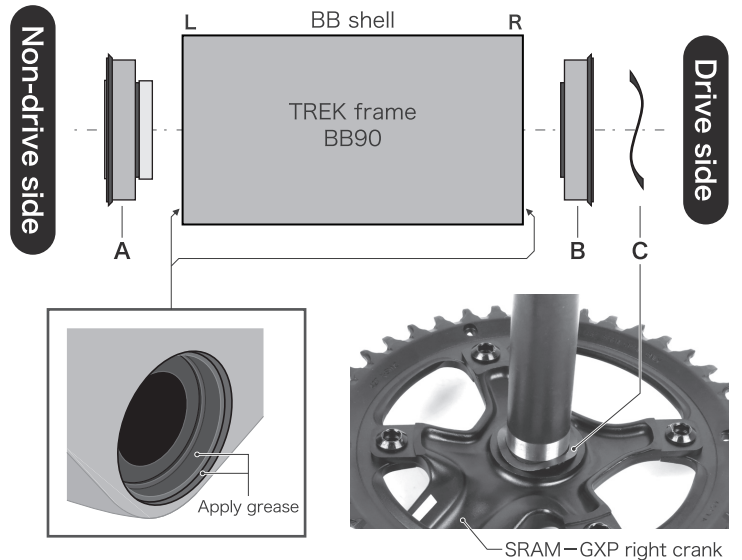
Plastic cover
Gasket-ring



Installation

- ① Apply grease on the BB shell where the BB will be seated.
- ② Press-fit the bearing units into the BB shell by the same procedure as TREK-BB90 installation procedure. Follow the instructions below and be sure to install the proper unit for each side.
 - Non-drive side**
Bearing unit **A** is used. Before installation, please make sure that the spacer 1 and 2 are fitted in the bearing.
 - Drive side**
Bearing unit **B** is used.
- ③ **Drive side**
Slip wave washer C over SRAM-GXP right crank spindle so that it sits between the right crank and the bearing unit B.
- ④ Install the crank in accordance with the SRAM service manual.

*If the gasket-ring is damaged or worn, replace it with a new one. The replacement gasket-rings are sold separately.



Removal

- ① Remove the crank in accordance with the SRAM service manual.
- ② Follow TREK service manual to remove the BB.

Please fully observe the safety precautions as follow. Incorrect installation may damage the parts and leads to serious accidents.

MAINTENANCE

- Before every ride, check all parts for play, and secure any loose parts.
- Do regular routine checks on all parts.

WARNING

- Please use the appropriate tool for every installation. These parts are for use as specified for the bicycle indicated and shall not be used for other purposes. Inappropriate use may lead to serious accidents.
- Please do not alter these products, including changes in logos, surface treatment and so on, as it may cause serious accidents.
- If you have questions regarding installation and handling, please contact a professional. Incorrect installation and setting may damage the parts and lead to serious accidents.
- Please read the handling manual carefully and keep it at hand.

SUGINO ENGINEERING CORPORATION

<https://www.suginotd.co.jp/us/>

The specifications are subject to change without notice due to continuous improvements.

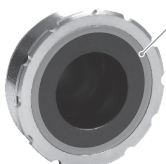


Don't disassemble

Never remove the plastic cover. If the seal is tampered with, it can never be repacked.



Do Not Disassemble



OK
Plastic cover - Lip



Maintenance
*Apply a low viscosity chain lube.

⚠ **Don't disassemble** : Never remove the plastic cover. If the seal is tampered with, it can never be repacked. This will result in permanent failure and void the warranty.

⚠ Abnormalities in bearing caused by mishandling, including water contamination, grease leakage, damaged seal, etc. will shorten the bearing life drastically. All such cases are not covered by warranty.

⌚ Apply chain lube on the lip of the plastic cover (outer periphery) periodically. Wipe off dirt, apply a low viscosity chain lube.

Due to special seal system, the bearings don't require internal maintenance. Thus, disassembling the bearing is not necessary.